

Администрация Барабинского района Новосибирской области

Муниципальное бюджетное образовательное учреждение  
дополнительного образования  
Барабинского района Новосибирской области  
«Центр дополнительного образования детей»  
Новосибирская область, город Барабинск, ул. Деповская, 13



Программа профильной смены  
краеведческой направленности

## *«По родному краю»*

Программа рассчитана на детей 10 - 14 лет

Срок реализации программы + 7 дней

Авторы: Романцан Наталья Владимировна,  
директор МБОУДО ЦДОД  
Прокопенко Юлия Владимировна,  
старший методист МБОУДО ЦДОД  
Степанова Татьяна Александровна,  
старший методист МБОУДО ЦДОД

г. Барабинск  
2022 год

## Содержание

1	Паспорт программы	стр.3
2	Введение	стр.4
3	Цель и задачи программы	стр.5
4	Предполагаемые результаты	стр.6
5	Механизм реализации программы	стр.7
6	Принципы и подходы к формированию и реализации программы	стр.8
	Методологические подходы к формированию программы	стр.9
	Формы реализации программы	стр.10
7	Условия реализации программы	стр.10
8	Формы подведения итогов смены	стр.11
9	Ресурсное обеспечение смены	стр.11
10	Режим работы смены	стр.12
11	Литература	стр.13
12	Приложение	стр.13

## Паспорт программы

1.Название программы	Программа профильной смены краеведческой направленности «По родному краю»
2.Цель и задачи программы	<p><u>Цель программы:</u> создание в период летних каникул благоприятных условий и возможностей для самореализации творческих способностей детей на основе социально-значимой деятельности; непрерывное патриотическое воспитания на примере краеведческого материала.</p> <p><u>Задачи программы:</u></p> <ul style="list-style-type: none"> <li>- формировать у учащихся представление о различных сторонах жизни своего края и его жителей;</li> <li>- формировать интерес к истории родного города, района, области; к своей родословной; поисковой и исследовательской деятельности;</li> <li>- способствовать развитию гражданских качеств учащихся, патриотического отношения к малой родине;</li> <li>- воспитывать уважение к традициям, обычаям, местным обрядам, культурному наследию.</li> </ul>
3.Направление деятельности	Краеведческое, образовательное, историко-патриотическое, художественно-творческое, культурно-досуговое.
4.Краткое содержание программы	В рамках программы через разные формы работы участники пополнят, расширят знания о родном крае и его жителях, посетят краеведческие музеи не только своего города, но и других районов Новосибирской области и города Новосибирска. Дети совершенствуют свое творчество, обрабатывая полученный материал, создавая виртуальные экскурсии и фотовыставки, выполняя проекты.
5.Ожидаемые результаты	<p><i>За время профильной смены учащиеся:</i></p> <ul style="list-style-type: none"> <li>- оформят краеведческий альбом «Новосибирская область – моя малая Родина»;</li> <li>- проведут пешую экскурсию «Прогулки по Барабинску»;</li> <li>- реализуют свои творческие способности через социально-значимую деятельность, проявят больше самостоятельности и ответственности.</li> </ul> <p><i>По итогам участия в смене дети получают:</i></p> <ul style="list-style-type: none"> <li>- теоретические и практические знания в области краеведения;</li> <li>- практические навыки в области IT- компетентности;</li> <li>- навыки работы в коллективе.</li> </ul> <p><i>Также участники смены выступают в роли экскурсоводов Детского экскурсионного маршрута «Бараба» в рамках проекта «Дети – детям».</i></p>
6.Сроки и место проведения	Смена проводилась 7 дней с 15 по 22 августа 2022 года на базе МБОУДО ЦДОД и краеведческого музея Барабинского района, выезды в г. Татарск, р.п. Чаны, г. Каргат, с. Убинское, г. Новосибирск, г. Куйбышев
	<b>Карта маршрута <a href="https://clck.ru/33EBgz">https://clck.ru/33EBgz</a></b>
7.Оценка эффективности	Диагностическое обеспечение
8.Основные участники	Учащиеся творческих объединений «Юный краевед» и «Музееведение», а также дети, увлекающиеся краеведением

## Введение

Лето – великолепная возможность для получения новых и закрепления имеющихся знаний, как в области общего, так и дополнительного образования. Летние каникулы составляют значительную часть годового объёма свободного времени детей. Исходя из этого, лето – это время для развития творческого потенциала, приобщения к социокультурным и нравственным ценностям, удовлетворения индивидуальных интересов, развлечений, игр, восстановления здоровья. В летний период непрерывность образования возможно осуществить через деятельность профильных смен.

Организация краеведческой смены в летний период логично дополняет учебно-воспитательную и социокультурную работу нашего Центра дополнительного образования детей в данном направлении.

Наше учреждение занимается туристско-краеведческой деятельностью, в том числе участвует в реализации программы Всероссийского туристско-краеведческого движения учащихся "Отечество". Ежегодно в рамках летней оздоровительной компании с целью привлечения обучающихся к занятиям туристско-краеведческой деятельностью, оздоровления и занятости в каникулярное время разрабатываются и реализуются новые программы туристско-краеведческой направленности.

Краеведение — одно из самых мощных средств воспитания подрастающего поколения. Оно воспитывает у детей сознательную любовь к родному краю как части великой Родины – России, связывает воспитание с жизнью, помогает формировать нравственные понятия и чувства на основе своего края, во всём многообразии её форм и методов имеет огромное воспитательное воздействие на формирование личности.

Любовь к Отечеству начинается с малого - с любви к родному краю. Для растущего человека широким понятием «Родина», в сущности, исчерпывается все, что его окружает, все, чем он живет: его родной дом и школа, родители и друзья, родная природа, духовные и материальные ценности, созданные людьми.

Зачастую любовь к малой родине начинается с впечатлений, полученных от встреч с природой во время походов, прогулок, прослушивания колоритных рассказов старожилов о народных традициях, обычаях, легендах. Лето наиболее благоприятная пора для организации такого вида деятельности.

Программа смены поможет больше узнать о городе и районе, где мы живем; познакомиться с народными обычаями и традициями, ремеслами; достижениями народных умельцев; способствует формированию самосознания.

Прикосновение к достижениям выдающихся людей усилит чувство любви к Родине, своему народу, вызовет искреннее уважение и переживание, оставит след на всю жизнь, а приобретенные знания будут полезными в будущем.

Краеведческая смена «По родному краю» даёт большие возможности для такой воспитательной деятельности.

Более 10 лет МБОУДО ЦДОД является одним из основных организаторов летней занятости учащихся на территории Барабинского района. Ежегодно в рамках летней кампании центром дополнительного образования детей проводится ряд мероприятий и профильных смен, в том числе и краеведческой направленности. В прошлом году краеведческая смена была посвящена 85-летию Барабинского района. В рамках смены учащиеся познакомились с историей города, известными жителями, достопримечательностями и др. Итогом работы смены стала разработка пешего экскурсионного маршрута по городу Барабинску.

В этом году программа смены посвящена 85-летию Новосибирской области. Участники смены посетят краеведческие музеи соседних районов: Татарский, Чановский, Каргатский, Убинский, Куйбышевский, а также краеведческий музей города Новосибирска. Полученный в ходе экскурсий материал будет обобщен в краеведческий альбом, презентация которого состоится на слете юных краеведов Барабинского района в декабре 2022 года. Также данный материал позволит детям принять участие в региональном туристско-краеведческом проекте «Мой край – моя Сибирь».

Путешествуя по Новосибирской области, дети познакомятся с историей возникновения районов, сел, с их выдающимися людьми, культурой и

традициями. Продолжительность смены 7 дней. В течение этого времени участникам смены предстоит поработать с экспонатами музеев, с информацией на сайтах, попробовать себя в роли экскурсоводов и осуществить походы по историческим местам районов.

Программа «По родному краю» разработана для учащихся 10-14 лет, увлекающихся краеведением. Программа краткосрочная, реализуется в течение смены.

### **Цель и задачи программы**

Цель программы: создание в период летних каникул благоприятных условий и возможностей для самореализации творческих способностей детей на основе социально-значимой деятельности; непрерывное патриотическое воспитание на примере краеведческого материала.

Задачи программы:

- формировать у учащихся представление о различных сторонах жизни своего края и его жителей;
- формировать интерес к истории родного города, района, области; к своей родословной; поисковой и исследовательской деятельности;
- способствовать развитию гражданских качеств учащихся, патриотического отношения к малой родине;
- воспитывать уважение к традициям, обычаям, местным обрядам, культурному наследию.

### **Предполагаемые результаты**

*За время профильной смены учащиеся:*

- познакомятся с материалами краеведческих музеев Таскаевского, Чановского, Каргатского, Убинского, Куйбышевского районов, а также города Новосибирска;
- оформят краеведческий альбом «Новосибирская область – моя малая Родина»;
- проведут пешую экскурсию «Прогулки по Барабинску»;
- реализуют свои творческие способности через социально-значимую деятельность, проявят больше самостоятельности и ответственности.

*По итогам участия в смене дети получают:*

- теоретические и практические знания в области краеведения;
- практические навыки в области IT- компетентности;
- навыки работы в коллективе;
- знания и практический опыт в профессии экскурсовода.

*Профильная смена «По родному краю» позволит педагогам Центра дополнительного образования:*

- развивать познавательный интерес в области краеведения, увлечь детей проектной деятельностью, дать возможность каждому участнику смены ощутить свою значимость;
- привлечь детей к различным видам деятельности: познавательной, поисковой, исследовательской, творческой;
- способствовать развитию коллективно-творческого мышления, инициативы, самоуправления, самостоятельности и сотрудничества не только друг с другом, но и с педагогическим составом;
- познакомить участников смены с профессией экскурсовода/гида;
- воспитывать культуру поведения, любовь к своей родине, национальное самосознание.

*Профильная смена «По родному краю» позволит:*

- обеспечить организованный досуг детей в период летних каникул;
- детям из малообеспеченных семей посетить соседние районы и город Новосибирск. Протяженность маршрута Татарск-Барабинск-Новосибирск 596,7 км.
- показать родителям значимость деятельности их ребенка через трансляцию готовых продуктов (экскурсии, альбом).

### **Механизм реализации программы**

*I этап. Подготовительный – I неделя августа*

Деятельностью этого этапа является:

- ✓ проведение совещаний по подготовке к смене;
- ✓ издание приказа о проведении смены;

- ✓ разработка программы деятельности смены;
- ✓ подготовка методического материала;
- ✓ составление необходимой документации для деятельности смены (план-сетка, положение, должностные обязанности, инструкции, уведомления т.д.);
- ✓ установление контактов с краеведческими музеями Татарского, Чановского, Каргатского, Убинского, Куйбышевского и Барабинского районов.

### *II этап. Организационный – август (1 день смены)*

Основной деятельностью этого этапа является:

- ✓ встреча детей, проведение диагностики по выявлению лидерских, организаторских и творческих способностей;
- ✓ запуск программы «По родному краю»;
- ✓ знакомство с правилами смены, проведение инструктажа;
- ✓ формирование отрядов;
- ✓ придумывание названия отрядов, девизов, эмблем.

### *III этап. Практический – август*

Основной деятельностью этого этапа является:

- ✓ реализация основной идеи смены, посещение музеев, работа с экспонатами, сбор материала;
- ✓ вовлечение детей и подростков в поисковую, проектную деятельность;
- ✓ работа по созданию краеведческого альбома и экскурсии по городу Барабинску, подготовка материалов для участия в региональном туристско-краеведческом проекте «Мой край – моя Сибирь».

### *IV этап. Аналитический – август*

Основной идеей этого этапа является подведение итогов, анализ реализации программы, корректировка.

### **Принципы и подходы к формированию и реализации программы:**

Принцип гуманности: признание личности ребёнка высшей ценностью воспитания, выявление и развитие всех сущностных сил ребёнка, внушение каждому воспитаннику сознания собственной неповторимости.



Принцип индивидуализации воспитания требует учёта индивидуальных особенностей каждого ребёнка при включении его в различные виды деятельности, раскрытия потенциалов личности, предоставление возможностей каждому для самореализации, самораскрытия.

Принцип сотрудничества предполагает определение общих целей педагогов и детей, организацию их совместной деятельности на основе взаимопонимания и взаимопомощи.

Принцип мотивации деятельности ребят требует добровольности их включения в ту или иную деятельность, наличия цели – доступной, понятной, осознанной; доверия ребёнка в выборе средств и способов достижения поставленной цели.

Принцип вариативности предполагает создание условий для выбора детьми форм деятельности, для поддержки различных инициатив, направленных на достижение значимых целей и самореализацию индивидуальности, как педагогов, так и детей.

Принцип сочетания индивидуальных, групповых и коллективных форм работы при реализации программ.

Принцип наглядности данной программы: каждое дело отряда отмечено в выпуске листовки и включено в презентацию работы отряда.

Принцип развивающего образования, целью которого является развитие ребенка.

### **Методологические подходы к формированию программы:**

#### *1. Личностно-ориентированный подход:*

- содействие и сотрудничество детей и взрослых, признание ребенка полноценным участником (субъектом) образовательных отношений;
- разностороннее, свободное и творческое развитие каждого ребенка, реализация их природного потенциала, обеспечение комфортных, бесконфликтных и безопасных условий развития воспитанников;
- целостное развитие подростков и готовность личности к дальнейшему развитию;
- поддержка инициативы детей в различных видах деятельности;

- психологическая защищенность ребенка, обеспечение эмоционального комфорта, создание условий для самореализации;
- развитие ребенка в соответствии с его склонностями, интересами и возможностями, создание условий для воспитания и обучения каждого воспитанника с учетом индивидуальных особенностей его развития (дифференциация и индивидуализация).

## *2. Системно-деятельностный подход:*

- построение образовательной деятельности на основе индивидуальных особенностей каждого ребенка, при котором сам ребенок становится активным в выборе содержания своего образования, становится субъектом образования;
- формирование познавательных интересов и познавательных действий учащихся в различных видах деятельности, организация детской деятельности, в процессе которой они самостоятельно делают «открытия», узнают новое путем решения проблемных задач;
- креативность – «выращивание» у обучающихся способности переносить полученные знания в ситуации самостоятельной деятельности, инициировать и поощрять потребность детей самостоятельно находить решения нестандартных задач и проблемных ситуаций;
- овладение культурой – приобщение обучающихся к социокультурным нормам, традициям семьи, общества, государства, обеспечить способность ребенка ориентироваться в мире и действовать (или вести себя) в соответствии с интересами и ожиданиями других людей, социальных групп, общества и человечества в целом.

## *3. Индивидуальный подход к воспитанию и обучению подростков*

Определяется как комплекс действий педагога, направленный на выбор методов, приемов и средств воспитания и обучения в соответствии с учетом индивидуального уровня подготовленности и уровнем развития способностей воспитанников. Он же предусматривает обеспеченность для каждого ребенка сохранения и укрепления здоровья, психического благополучия, полноценного физического воспитания. При индивидуальном подходе учитываются

индивидуальные особенности учащихся (темперамент, характер, способности, склонности, мотивы, интересы и пр.), в значительной мере влияющие на их поведение в различных жизненных ситуациях. Суть индивидуального подхода составляет гибкое использование педагогом различных форм и методов воздействия с целью достижения оптимальных результатов воспитательного и обучающего процесса.

### **Формы реализации программы**

Краеведческое направление программы – это приоритетная работа смены, и является основным блоком программы.

1. Краеведческий блок призван воспитывать в детях любовь к своей малой родине, прививать интерес к истории, культуре, традициям и обычаям родного края. Расширять кругозор учащихся, развивать их познавательные интересы. Воспитывать человека, уважающего традиции и обычаи людей разных национальностей – патриота Родины. Мероприятия этого блока: беседы, экскурсии, встречи с интересными людьми, посещение музеев, подготовка презентации.

2. Блок безопасности, включает мероприятия по ПДД, проведение инструктажа.

3. Развивающий блок включает работу по оформлению презентаций, проведению квестов, познавательных игр. В этом блоке активно используются современные интернет-технологии.

**Методы работы:** словесный, наглядный, поисковый, практический.

### **Условия реализации программы**

1. Совместная заинтересованность в общем деле.

- воспитание ответственности;
- формирование социальной активности;
- органическое сочетание различных видов деятельности: образовательной, досуговой;
- обеспечение разумной дисциплины и порядка, как условия защищённости каждого ребёнка.

- следование демократическому стилю общения, выстраивание между взрослыми и детьми отношений сотрудничества и доверия (взрослый – друг, товарищ, человек);

- вовлечение в дела и мероприятия смены всех детей.

### **Формы подведения итогов смены**

Форм подведения итогов деятельности смены:

Краеведческий альбом «Новосибирская область – моя малая Родина», посвященный 85-летию Новосибирской области. В альбоме представлены страницы: «История возникновения», «Быт и ремесло», «Природа», «Люди, прославившие свой край», «Земляки - Герои Великой Отечественной войны», «Достопримечательности».

«Альбом эмоций» - своеобразное средство рефлексии. В нем ребята каждый день заполняют летопись дня, оставляют свои впечатления от событий. На каждый день выпускается фотоотчет.

Участие в Детском экскурсионном маршруте «Бараба» в рамках проекта «Дети – детям». по городу Барабинску.

### **Аналитическая деятельность**

Рейтинг краеведческой смены определяется через проведение диагностики в начале работы смены и в конце (приложение 1). Анализ Альбома эмоций.

### **Ресурсное обеспечение смены**

#### *Кадровое обеспечение смены*

Для работы смены необходимы следующие кадры: руководитель смены, два вожатых. Смена предусматривает выезды в районы, поэтому задействованы два водителя.

Перед началом работы смены проходит установочный семинар для вожатых.

#### *Педагогические условия*

Добровольность включения детей в работу смены, подготовку общих дел. Сочетание индивидуального и коллективного включения детей в различные виды деятельности (творческие, развивающие, интеллектуальные).

Отбор педагогических средств с учетом возрастных и индивидуальных особенностей, способствующих обеспечению успешной самореализации ребенка.

Создание ситуации успеха в избранных ребенком видах деятельности, индивидуальное и публичное поощрение достигнутого.

*Материально – техническое обеспечение смены*

При работе смены используется здание МБОУДО ЦДОД (кабинеты, рекреация) а также автомобили для перевозки участников смены.

Технические средства: ноутбуки, проектор, принтер, брошюровальная машина, ламинатор, микрофон.

### **Режим работы смены**

Профильная смена краеведческой направленности «По родному краю» носит разъездной характер, поэтому предусмотрен режим дня для работы «в кабинете» и работы «в поле».

Работа «в кабинете»

<i>Элементы режима дня</i>	<i>Время</i>
Общий сбор	11.00-11.10
Работа по плану смены (оформление краеведческого альбома/ разработка экскурсии «Прогулки по Барабинску»)	11.10- 12.10
Отрядное время	12.10-12.40
Работа по плану смены (оформление краеведческого альбома/ разработка экскурсии «Прогулки по Барабинску»)	12.40-13.40
Оформление отрядной газеты	13.40-13.55

Работа «в поле»

<i>Элементы режима дня</i>	<i>Время</i>
Общий сбор	07.00-07.10
Посадка и отправление (согласно маршрута смены)	07.10-07.20
Прибытие в краеведческий музей (согласно маршрута смены)	10.20
Работа в музее (включает перерыв на обед 30 мин)	10.20-12.20
Посадка и отправление (согласно маршрута смены)	12.20-12.30
Прибытие в краеведческий музей (согласно маршрута смены)	13.30
Работа в музее	13.30-15.30

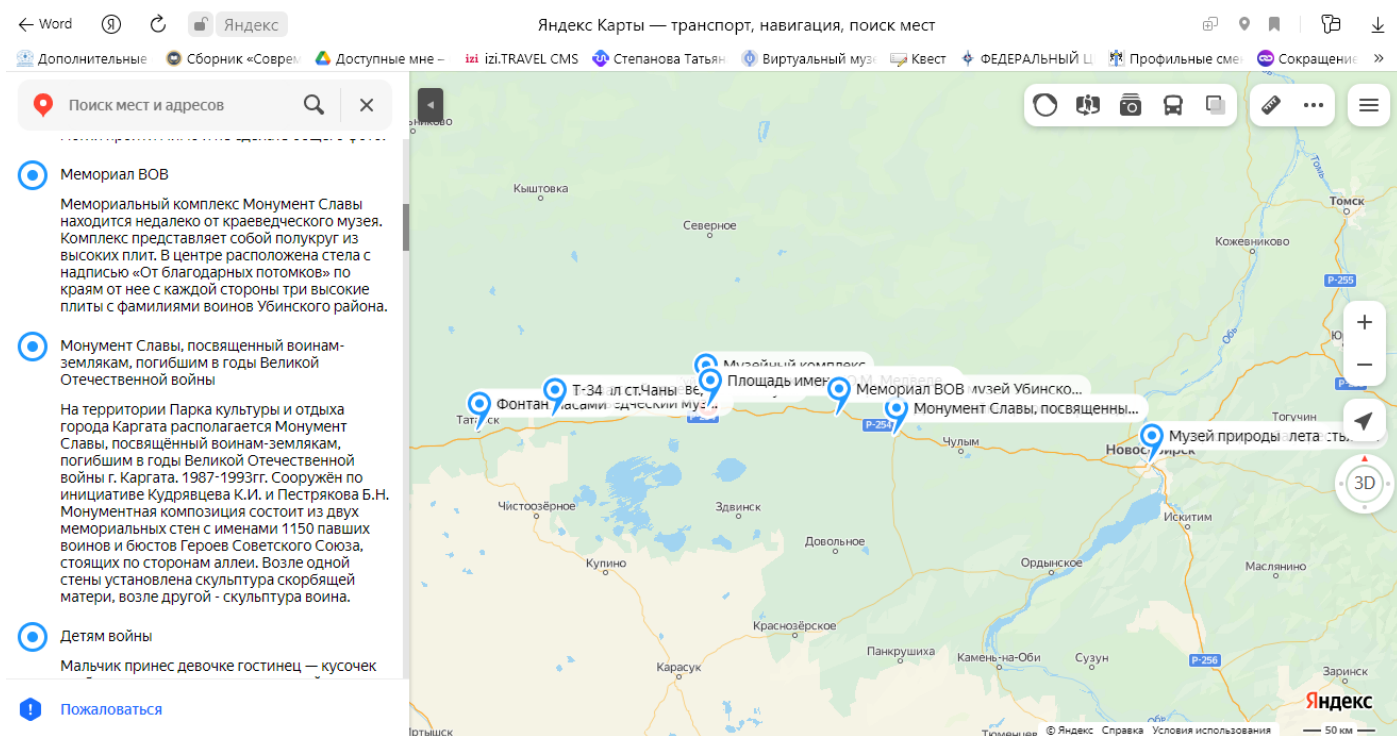
Посадка и отправление Прибытие в г. Барабинск	15.30-15.40 17.40
--	----------------------

План-сетка работы смены «По родному краю»

15.08.22 Формирование отрядов Торжественное открытие смены.	16.08.22 Работа «в поле» Татарск-Чаны	17.08.22 Работа «в поле» Каргат-Убинское	18.08.22 Работа «в поле» Новосибирск Куйбышев
19.08.22 Работа над краеведческим альбомом, создание экскурсии Прогулки по Барабинску»	22.08.22 Работа над краеведческим альбомом, создание экскурсии Прогулки по Барабинску»	23.08.22 Презентация альбома и экскурсии. Торжественное закрытие смены.	

Карта маршрута





## Литература

1. Князева О.Л., Махаева М.Д. Приобщение детей к истокам русской народной культуры: программа. Учебно-методическое пособие. / О.Л. Князева, М.Д. Махаева. - СПб: ООО «ИЗДАТЕЛЬСТВО «ДЕТСТВО-ПРЕСС», 2015. - 304 с.
2. Малыхина Л.Б. Справочник педагога дополнительного образования. / Л.Б. Малыхина. - Волгоград: Учитель. -2013 239 с.
3. Матова, В.Н. Краеведение/ В.Н.Матова. -СПб: «ИЗДАТЕЛЬСТВО «ДЕТСТВО-ПРЕСС», 2015. - 176 с.
4. Народная культура и традиции / авт.-сост. В.Н. Косарева. - Волгоград: учитель, 2014. - 166 с.
5. Народы России. Праздники, обычаи, обряды: Энциклопедия/Бронштейн М. М., Жуковская Н. Л. и др. — М.: ЗАО «РОСМЭН-ПРЕСС», 2008. — 103 с.: ил.
6. Проектирование и анализ учебного занятия в системе дополнительного образования детей/ авт.-сост. Л.Б. Малыхина. - Волгоград: Учитель, 2015. - 171 с.
7. Мордкович, В.Г. Бараба - страна диковинная. - 2-е изд., перераб. и доп. - Новосибирск: Наука-Центр, 2003. - 150 с.
8. Абакиров, М.Ш. Татары Новосибирской области. Новосибирск: Сибирское книжное издательство, 2010. - 264с.

### Диагностическое обеспечение смены

Входящая анкета – диагностика проводится в организационный период (первый день смены) с целью выявления индивидуальных особенностей детей и корректировки поставленных задач.

Итоговая – диагностика проводится в итоговый период смены для того, чтобы судить о достижении цели программы (т.е. удалось ли организаторам смены создать максимально благоприятные условия для формирования умения взаимодействовать в разновозрастном коллективе учащихся).

Цель: определить степень удовлетворённости учащихся в смене

#### Анкета на выходе

1. Хотелось бы тебе еще раз принять участие в краеведческой смене?

Да	
Скорее да, чем нет	
Затрудняюсь ответить	
Скорее нет, чем да	
Нет	

2. Насколько интересно тебе было на смене? (по шкале от 1 до 10, где 1 совсем не интересно, 10 очень интересно, хочу еще) \_\_\_\_\_

3. Что для тебя было самым интересным в смене?

Участие в экскурсиях	
Работа с экспонатами	
Встречи с интересными людьми	
Создание альбома	
Проведение экскурсий	
Другое	

4. Какие новые способности ты раскрыл в себе на смене?

Поисковые	
Ораторские	
Организаторские	
Затрудняюсь ответить	

5. Твои предложения по проведению смены \_\_\_\_\_